



ФОРМУЛА ВАШЕГО СТИЛЯ

Петра Дворакова

гид-переводчик из Праги *

* данный Экспертный разбор внешности публикуется с разрешения клиента.

Целевой образ: профессиональный, интеллигентный, дружелюбный гид, с которым туристам легко и спокойно.

1. Фигура и пропорции

Определить особенности фигуры и пропорций и сформулировать набор силуэтов, фасонов и длин, которые обеспечивают эффект аккуратности и стройности при ежедневной двигательной активности гида.

2. Цветовой колорит и палитра гардероба

Уточнить её цветовой тип и собрать рабочую палитру для гардероба и аксессуаров, чтобы внешность выглядела свежей и мягкой, без резких контрастов. Показать, как сочетать 2–3 спокойных оттенка в образе гида, чтобы «глазам было комфортно» и внимание группы оставалось на её лице и речи.

3. Стиль одежды и аксессуаров

Определить стилистический типаж Петры и визуализировать несколько подходящих образов, исходя из типа фигуры, цветотипа и стилистического типажа.

4. Лицо и стрижка

Проанализировать форму и черты лица, масштаб и выразительность, чтобы обозначить ориентиры по причёске и окрашиванию.

5. Обозначить 5 основных принципов подбора вещей в гардероб

ВАШ ТИП ФИГУРЫ - ПЕСОЧНЫЕ ЧАСЫ С ВЛИЯНИЕМ ПРЯМОУГОЛЬНИКА



Силуэт фигуры мягкий и женственный, с плавными линиями и без резких контрастов между верхом и низом.

Талия достаточно выражена и визуально уже, чем линия груди и бёдер.

Плечи нормальной ширины и высоты, пропорциональны бёдрам и не выглядят ни узкими, ни широкими.

Грудь достаточно большая и заметно формирует верхнюю часть силуэта.

Бёдра примерно равны плечам по ширине, что создаёт ощущение сбалансированной фигуры.

Ноги выглядят достаточно стройными относительно общего объёма фигуры.

Рост средний

Цель коррекции:

1. Вытянуть силуэт по вертикали, чтобы при росте 164 см фигура читалась более стройной и высокой.
2. Сохранить ощущение мягких линий, избегая утяжеления в верхней части тела и в зоне талии.
3. Добиваться чистого контура без лишних горизонталей, разбивающих фигуру (швы, обрезавшие длины, контрастные пояса).

Сверху:

- использовать вертикали (планки, молнии, ряды пуговиц, принт)
- использовать V-, U-, мягкий овальный вырез
- одежда, акцентирующая талию (полуприлегающий крой, лёгкий пояс)
- мягкое облегание, но не плотное обтягивание бюста и живота
- выбирать ткани средней плотности, слегка держащие форму
- рукава 3/4 или до локтя, без сильного перетягивания руки

Снизу:

- удлинять ноги за счёт завышенной посадки брюк и юбок
- выбирать слегка зауженный или прямой силуэт без лишнего объёма на бёдрах
- ткани средней плотности, хорошо держащие форму, без излишнего блеска
- обувь в тон ног или низа для визуального удлинения силуэта

ОПРЕДЕЛЕНИЕ ЛУЧШИХ ДЛИН

Лучшей основой Вашего гардероба являются **платья и юбки**

Талия - основная фокусная точка. Одежда должна ставить акцент на талии, а также на ногах. Для этого их стоит открывать до колена.

Длина блузок - не ниже середины бедра, чтобы не создавать на бедрах ненужный объем.

Отдавайте предпочтение обычным втачным рукавам. Всегда хорошо смотрятся рукава длиной 3/4 любой формы.

Длина жакетов - от уровня верхнего бедра до середины бедра.

Длина юбок и платьев - чуть ниже колена; миди

При выборе верхней одежды отдавайте предпочтение пальто и шубам длиной до середины голени. Приветствуется, когда полы верхней одежды прикрывают голенище сапог.



ОПРЕДЕЛЕНИЕ ЛУЧШИХ ПРОПОРЦИЙ

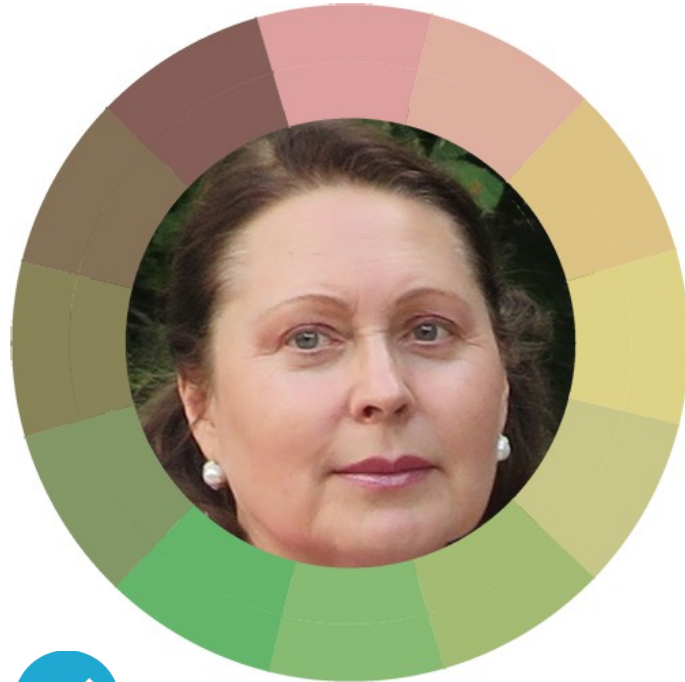


Наилучшие пропорции:

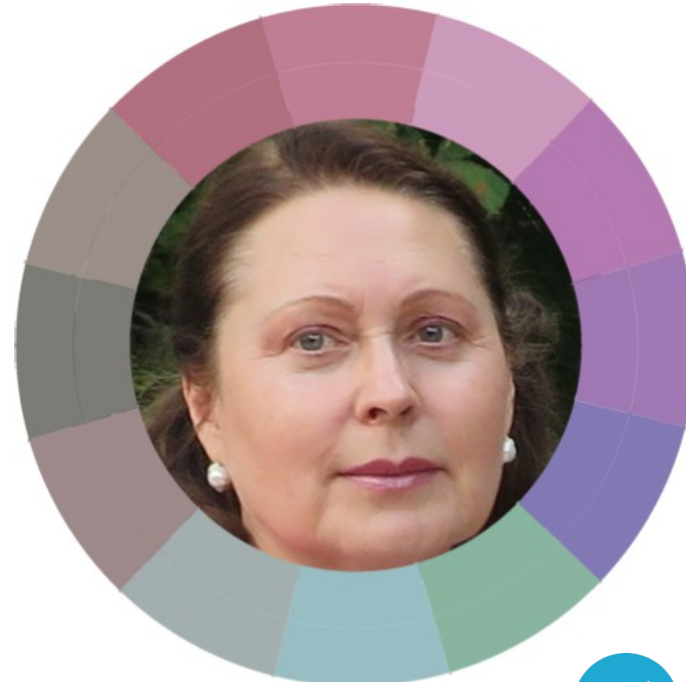
- пропорция 1:1 при условии выделения талии
- пропорция золотого сечения 1:2 (верх 1/3 + низ 2/3)
- гармоническая пропорция 1:3
- для верхней одежды возможны обратные пропорции (2:1, 3:1, 4:1), желательно выделять талию и соблюдать принцип цветовой вертикали

ОПРЕДЕЛЕНИЕ ЦВЕТОТИПА ВНЕШНОСТИ

ВАШ ЦВЕТОТИП - МЯГКАЯ ОСЕНЬ с влиянием МЯГКОГО ЛЕТА



МЯГКАЯ ОСЕНЬ



МЯГКОЕ ЛЕТО

Доминирующее направление Вашей внешности - нейтральное. Наилучшим образом Вам подходят нейтрально-теплые и нейтральные тона. Некоторые слегка прохладные, мягкие оттенки также не портят внешность.

Ваш цветотип - **Мягкая Осень с небольшим влиянием Мягкого Лета.**

СТЕПЕНЬ КОНТРАСТНОСТИ ВНЕШНОСТИ - СРЕДНЯЯ



Самый темный оттенок (волосы) - уровень 8
Самый светлый оттенок (кожа) - уровень 3
Разница светлот = 5

СРЕДНЯЯ СТЕПЕНЬ КОНТРАСТНОСТИ:

Носите одежду со средним контрастом насыщенности цвета. То есть, например, темно-серый - мягкий белый, или бежевый - средне-коричневый, или розовый - мягкий красный и т.д.

Средне-высокие контрасты тоже хорошо смотрятся, а вот вещи примерно одной насыщенности и светлоты выглядят немного скучновато.

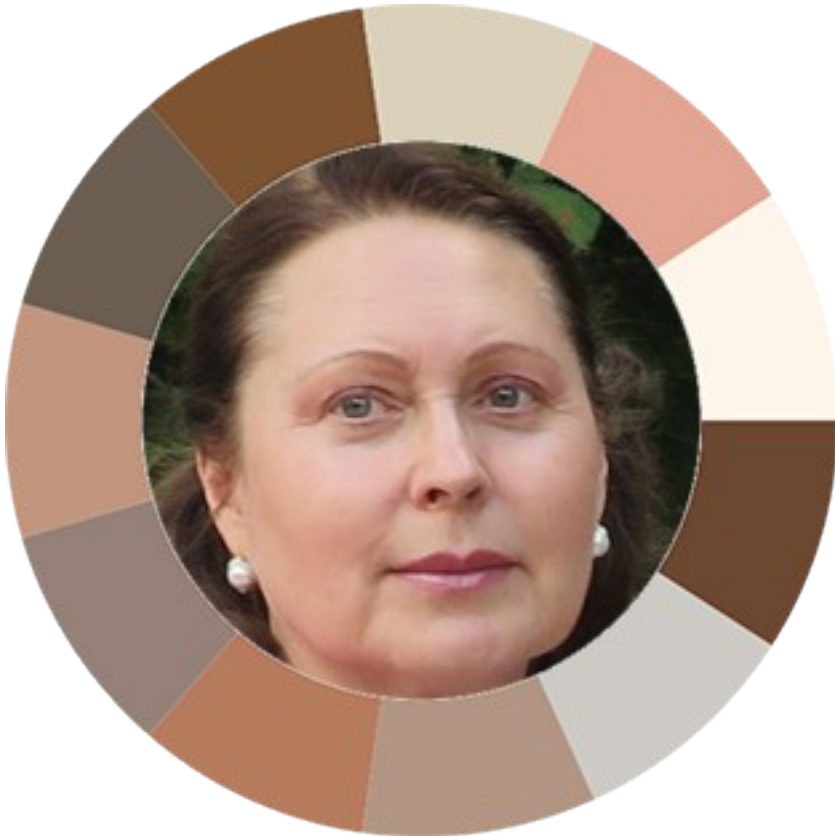
ПРИНЦИПЫ ПОДБОРА ОТТЕНКОВ



ВАШИ ЦВЕТА:

- ▲ ПРИГЛУШЕННЫЕ
- ▲ ПРЕИМУЩЕСТВЕННО ТЕПЛЫЕ + СЛЕГКА ПРОХЛАДНЫЕ
- ▲ НЕЙТРАЛЬНЫЕ
- ▲ КОНТРАСТ В ОДЕЖДЕ - ОТ СРЕДНЕГО ДО СРЕДНЕ-ВЫСОКОГО

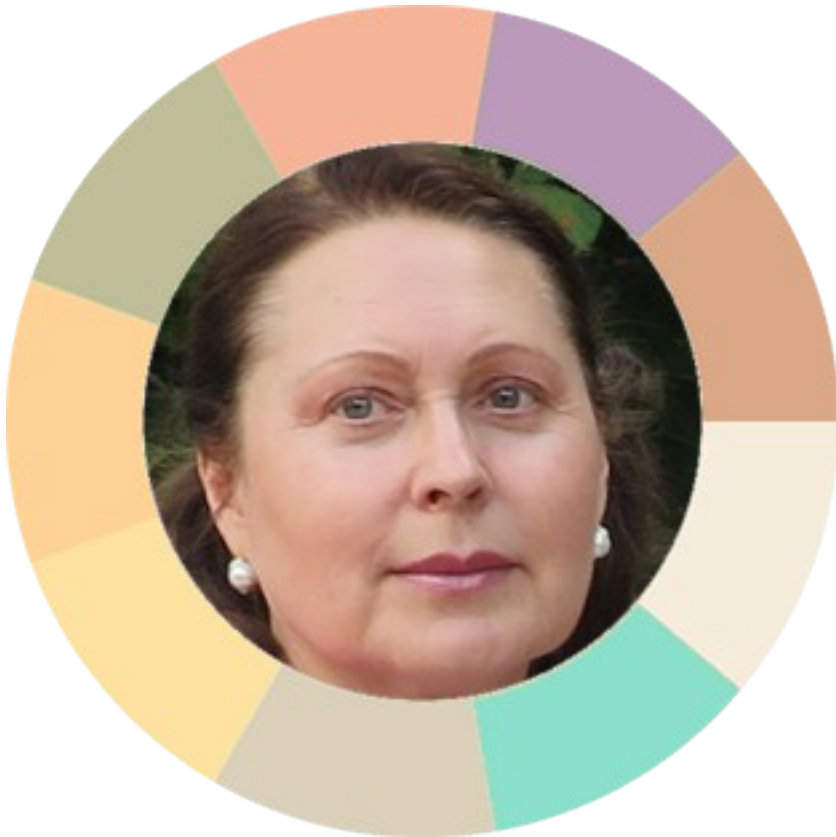
ВАШИ БАЗОВЫЕ ЦВЕТА



Мягкие, спокойные цвета.

Подходят для любого времени года и большинства поводов.

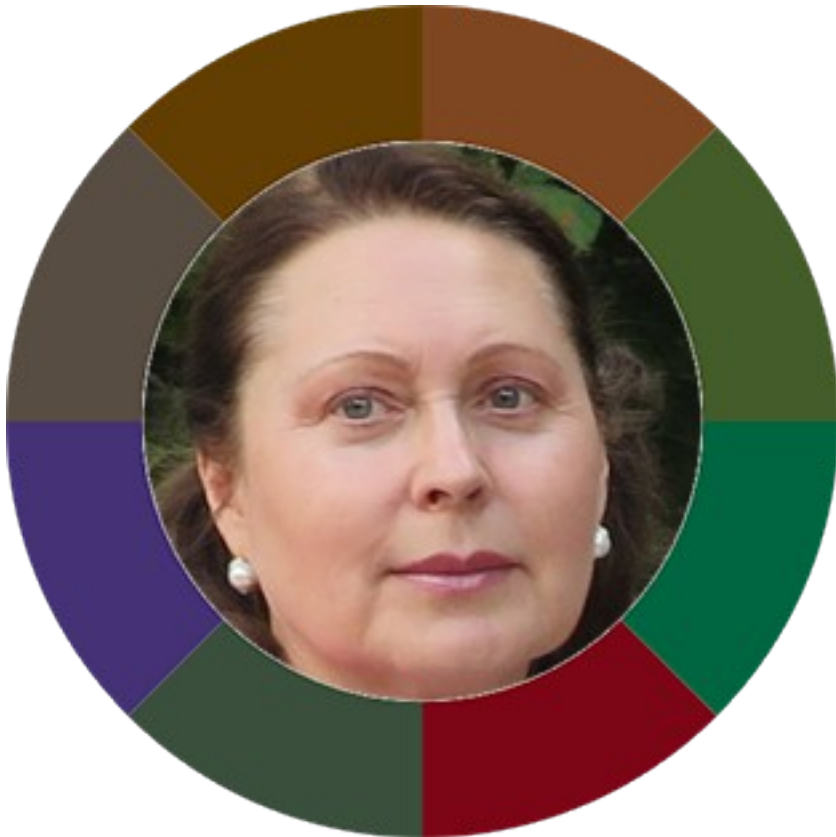
Хороши для базовой одежды, рабочего гардероба, верхней одежды, обуви.



Создают впечатление свежести,
нежности, чистоты.

Подходят для нижнего белья, летней
одежды, женственных блуз, нарядной
одежды, легких костюмов, используются в
аксессуарах.

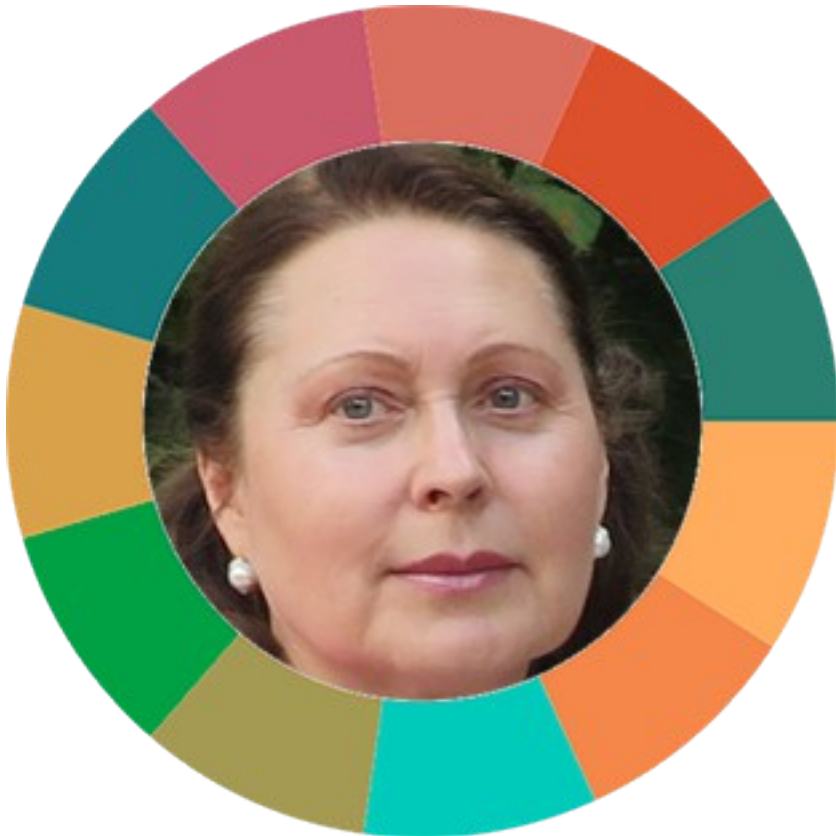
ВАШИ ТЕМНЫЕ ЦВЕТА



Создают впечатление стабильности, завершенности, в деловом гардеробе создают впечатление профессионализма.

Подходят для холодного времени года: пальто, костюмы, трикотаж, кожаные и меховые изделия.

Используйте эти цвета также в аксессуарах, сумках и обуви.

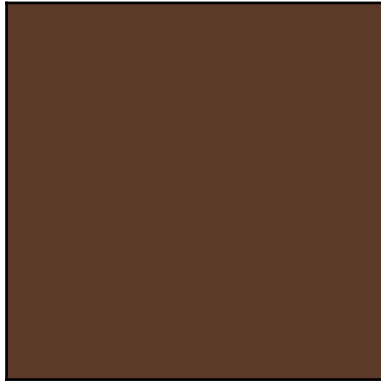


Самые сочные и живые цвета палитры.

Подходят для акцентов в повседневном и деловом гардеробе, для торжественных мероприятий.

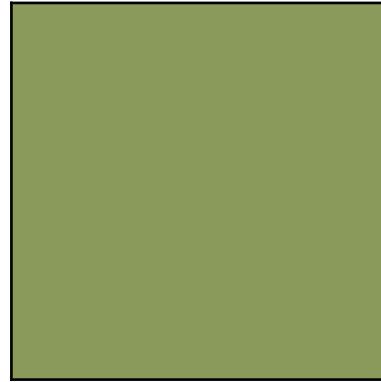
Также их хорошо использовать в пальто, жакетах, обуви, украшениях.

ПРИМЕР ЦВЕТОВОЙ СХЕМЫ



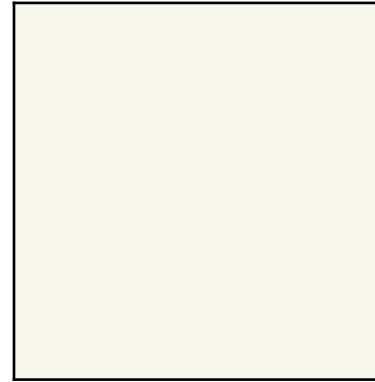
Темный тон
(например, темный
коричневый)

Фон образа. Самое
большое цветное
пятно (верхняя
одежда, костюмы,
платья, также обувь,
сумки и т.п.)



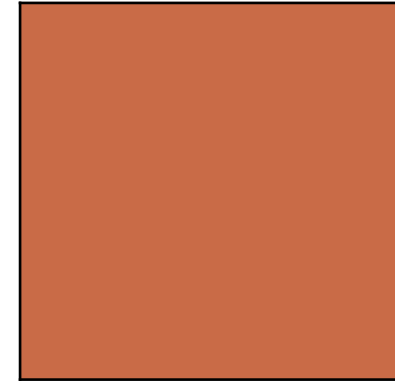
Базовый тон
(например,
оливковый)

Ядро образа.
Юбки, брюки,
жакеты, блузы.
Второе по площади
цветовое пятно.



Светлый тон
(например,
молочный)

Располагать у лица.
Блузы, топы,
рубашки, платки и
шарфы и т.п. Третье
по площади
цветовое пятно.

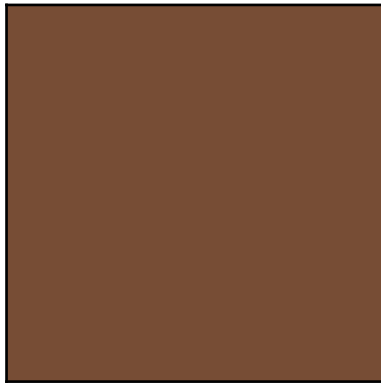


Акцентный тон
(например,
терракотовый)

Акцент в образе (в
небольшом
количестве).
Украшения, обувь,
сумка, шарф, платок,
шапка, перчатки, пояс,
ремень и т.п.

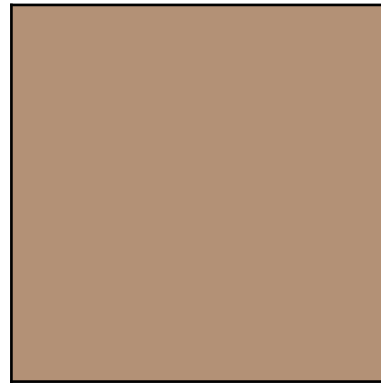
- Оптимальное количество цветов в одном образе - 3 или 4 (темный и/или базовый, светлый, акцентный тон).
- Вы можете комбинировать любые оттенки между собой в рамках вашей палитры, соблюдая правило выше.
- Добавить изюминки образу можно с помощью принтов и фактур.

ПРИМЕР ЦВЕТОВОЙ СХЕМЫ



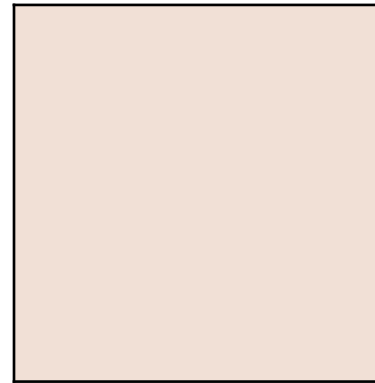
Темный тон
(например, средний коричневый)

Фон образа. Самое большое цветное пятно (верхняя одежда, костюмы, платья, также обувь, сумки и т.п.)



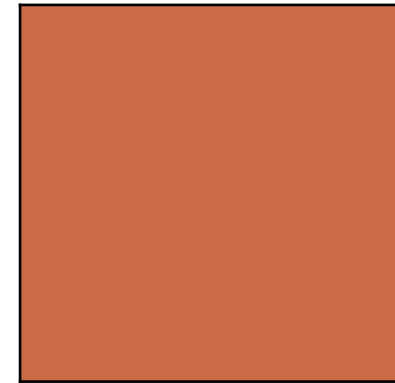
Базовый тон
(например, теплый бежевый)

Ядро образа. Юбки, брюки, жакеты, блузы. Второе по площади цветное пятно.



Светлый тон
(например, кремово-бежевый)

Располагать у лица. Блузы, топы, рубашки, платки и шарфы и т.п. Третье по площади цветное пятно.



Акцентный тон
(например, терракотовый)

Акцент в образе (в небольшом количестве). Украшения, обувь, сумка, шарф, платок, шапка, перчатки, пояс, ремень и т.п.

- Оптимальное количество цветов в одном образе - 3 или 4 (темный и/или базовый, светлый, акцентный тон).
- Вы можете комбинировать любые оттенки между собой в рамках вашей палитры, соблюдая правило выше.
- Добавить изюминки образу можно с помощью принтов и фактур.

ВАШ СТИЛИСТИЧЕСКИЙ ТИПАЖ - КЛАССИЧЕСКИЙ



Наиболее гармонично Ваша внешность выглядит во дворцовых интерьерах. На всех остальных фонах она кажется более чужеродной.

Ваш природный стилистический типаж - **Классический**.

КЛАССИЧЕСКИЙ СТИЛИСТИЧЕСКИЙ ТИПАЖ



Ассоциации:

- сдержанность,
- собранность,
- статусность,
- интеллигентность,
- благородство,
- аристократичность

Общие принципы создания образов:

Полуприлегающие силуэты: мягко повторяют линии фигуры, подчеркивают женственность, но не облегают плотно и не добавляют объём в талии.

Собранный верх с четкой линией плеча: жакеты, пальто и рубашки с аккуратной конструкцией плеча поддерживают классический, надежный образ гида.

Вертикали в крое и цвете: удлиненные жакеты, прямые или слегка зауженные брюки, единая вертикаль цвета верха и низа, умеренно V-образные и овальные вырезы визуально вытягивают силуэт и делают его стройнее.

Классика без визуального шума: простые, симметричные формы, минимум декора, понятная геометрия, качественные ткани и аккуратные аксессуары среднего размера помогают глазам «отдохнуть» на образе.

Матовые и благородные фактуры: костюмные ткани, плотный, ровный трикотаж, мягкая шерсть, гладкий твид, шелковистые, но не кричащие поверхности выглядят аккуратно весь день и не отвлекают от лица и речи.

Принты: тонкая полоска, неконтрастная клетка, елочка.

Вещи-ориентиры:

- Жакет полуприлегающего или прямого кроя
- Рубашки и блузы классического фасона
- Платья-футляры, платья-рубашки, платья с запахом
- Прямые или слегка зауженные брюки
- Юбки прямые, слегка расклешенные или А-силуэта
- Пальто и тренчи с чистыми линиями и минимумом декора

ВИЗУАЛИЗАЦИЯ ЛУЧШИХ ОБРАЗОВ



ВИЗУАЛИЗАЦИЯ ЛУЧШИХ ОБРАЗОВ



Избегать:

Слишком свободных и бесформенных вещей: оверсайз без конструкций, мешковатые кардиганы и платья-«трубы» размывают фигуру и создают неаккуратный силуэт.

Сильной асимметрии и сложных конструкций: косые подолы, диагональные запахи, многослойность с торчащими краями нарушают ощущение собранности и баланса.

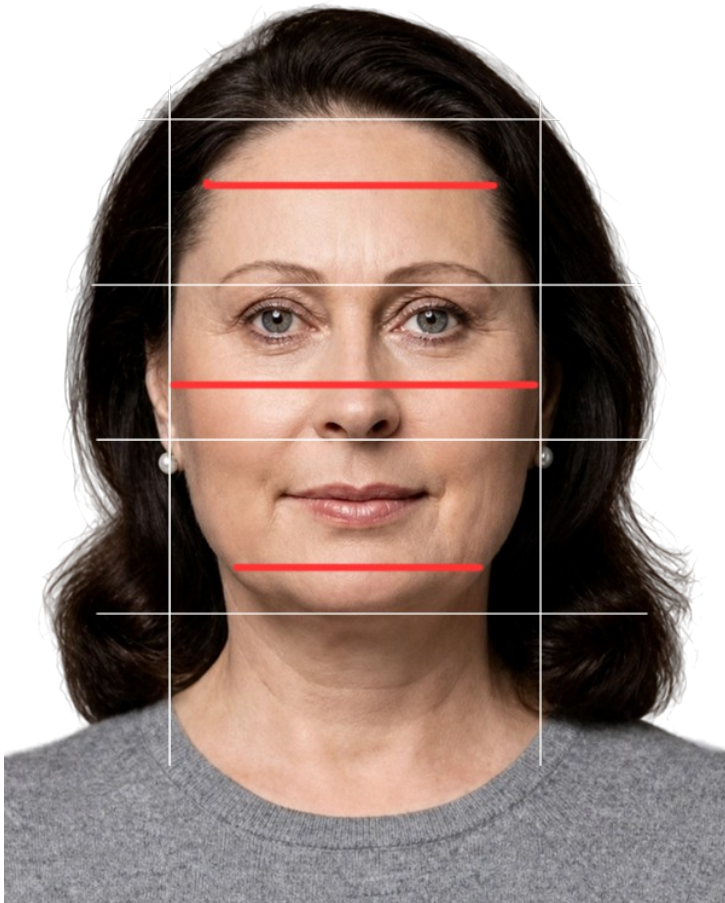
Избыточного декора: обилие воланов, крупных бантов, страз, нашивок, массивной фурнитуры нарушают чистоту линий и выглядят лишними в её образе.

Кричащего глянца и явной «дешёвой» фактуры: ярко-глянцевый полиэстер, лакированные поверхности, слишком блестящие ткани делают образ шумным и уводят от интеллигентной классики.

Слишком молодежных или откровенных деталей: рваный деним, ультрамини, глубокие декольте, короткие топы подрывают ощущение профессионализма и доверия у туристов.

Случайных, несогласованных аксессуаров: слишком много украшений разного стиля, громкие логотипы, сборная солянка по цвету и металлу разрушает цельность и гармонию образа.

ФОРМА ВАШЕГО ЛИЦА - ОВАЛЬНАЯ



Контур лица: мягкий овал с немного более выраженной нижней частью, но без тяжёлого квадрата или резкого треугольника.

Линия подбородка: аккуратная, закруглённая, без резко выступающего острия — за счёт этого лицо воспринимается гармоничным и спокойным.

Щёки и скулы: щёки умеренно наполненные, скулы обозначены мягко, без сильного рельефа, что усиливает впечатление «мягкой классики».

Лоб (по общему силуэту под волосами): выглядит средним по высоте, гармонично вписан в общие пропорции лица, без доминирования.

Для мягко-овального лица и классического стилистического типажа лучше всего подойдут стрижки со спокойными, чистыми линиями, средней длины, без крайностей и креатива.

Лучшие стрижки:

- Средняя длина до плеч или чуть ниже. Сохраняет пропорции овала и поддерживает классическую элегантность без утяжеления образа.
- Каре или удлинённый боб с ровным или почти ровным срезом, слегка смягчённым по контуру лица. Даёт аккуратную геометрию, хорошо смотрится с классическими образами.
- Мягкие слои у лица (от скул/подбородка вниз), а не по всей массе волос: обрамляют овал, но не создают лишнего объёма и не нарушают чистоту формы.
- Гладкая или слегка волнистая укладка: волосы лежат «сбранно», с контролируемым объёмом у корней и мягким изгибом по концам, без жёстких спиралей и сильной «лохматости».

Избегать:

- Сильной рваности, хаотичных слоёв, чрезмерной текстурности: это разрушает классическую собранность и создаёт впечатление неаккуратности.
- Гиперобъёма и жёстких локонов «кольцами»: они утяжеляют образ, старят и отвлекают внимание от лица и речи.

ПРИМЕРЫ ПОДХОДЯЩИХ СТРИЖЕК



ПРИМЕРЫ ПОДХОДЯЩИХ СТРИЖЕК



РЕКОМЕНДАЦИИ ПО ПОДБОРУ ЦВЕТА ВОЛОС



пшеничный блонд



светлый орех



классический орех



темный орех

Рекомендуемые оттенки:

- Ореховые: светлый орех, классический орех, темный орех
- Блонды: пшеничный блонд, медовый блонд

Избегать: холодных пепельных оттенков, платиновых и серебристых тонов, резких контрастов, иссиня-черных цветов, красных ярких оттенков, фиолетовых подтонов

5 ПРИНЦИПОВ ПОДБОРА ВЕЩЕЙ В ГАРДЕРОБ

1. Держать курс на классику

Опорный стиль – сдержанная классика: чистые линии, умеренное прилегание, минимум декора.

2. Собрать и использовать капсулу

Постепенно собирать небольшую рабочую капсулу: 1–2 костюма, несколько платьев, 3–4 блузки/топа, 2–3 пары удобной классической обуви, одну-две базовые сумки.

При покупке любой новой вещи проверять: «С чем из моего шкафа это будет сочетаться минимум с тремя предметами?» Если сочетаний мало, вещь, скорее всего, не нужна.

3. Цвета мягкой осени как база

Держаться своей тёплой, мягко-осенней палитры: беж, тауп, капучино, олива, джинсовый синий, тёплые сложные оттенки зелёного и терракоты.

4. Обувь

Обувь – удобная, но элегантная: балетки, лоферы, туфли на устойчивом невысоком каблуке, в нейтральных цветах; кроссовки – только максимально лаконичные и по задаче маршрута.

5. Аксессуары

Аксессуары – немного и со смыслом: 1–2 украшения среднего размера, структурированная сумка, ремень в тон обуви; один акцент за раз, не «ёлка».

ЭКСПЕРТНЫЙ РАЗБОР ВНЕШНОСТИ от КСЕНИИ ШТИЛЬ

25+ страниц с индивидуальными рекомендациями:

ОПРЕДЕЛЕНИЕ:

- цветотипа и контрастности внешности
- типа фигуры и телосложения
- формы и пропорций лица
- природного стилистического типажа

СОЗДАНИЕ ГАЙДА «ФОРМУЛА ВАШЕГО СТИЛЯ» с визуализацией решений прямо на ваших фотографиях:

- подбор стрижек по форме лица и типуажу
- подбор цвета волос
- составление палитры оттенков
- подбор базовых, светлых, темных и ярких тонов
- примеры цветовых схем гардероба
- подбор приемов коррекции фигуры
- визуальная карта лучших длин и пропорций
- подбор стилистических приемов по типуажу
- визуализация лучших образов

ПОДРОБНЕЕ..





КСЕНИЯ ШТИЛЬ

Эксперт по системному стилю



feedback@ask4style.ru



+7 916 929 95 12
[@KseniaShtil](#)